

COL·LEGIS

CONSELL DE

DE METGES

A photograph of a doctor in a white lab coat and blue gloves using a stethoscope on a globe. The globe is positioned over the map of Southeast Asia. The doctor's face is partially visible in the background, looking down at the globe. The entire image is overlaid with a semi-transparent blue filter.

LA SALUT DEL PLANETA, LA NOSTRA SALUT

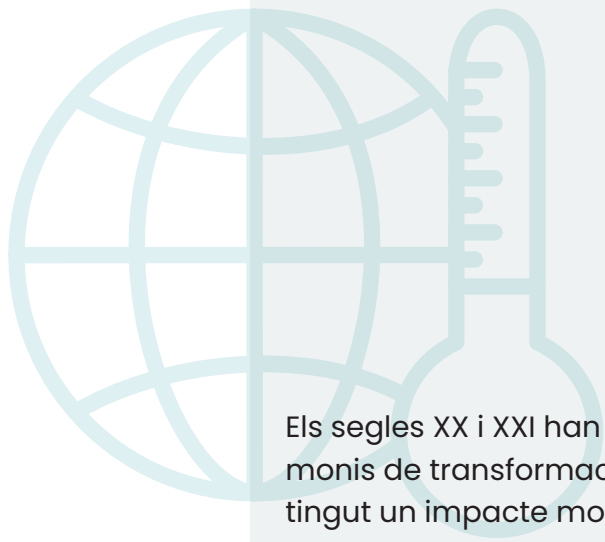
Compromís dels metges catalans
davant l'emergència climàtica i el seu
impacte en la salut de les persones

CATALUNYA

Resum

Avui sabem que la salut humana és inseparable de la salut del planeta. Existeix un clar consens científic sobre el fet que, al segle XXI, la crisi climàtica és la major amenaça per a la salut i que comporta l'increment de tota una sèrie de riscos i impactes, directes i indirectes, que ja estan incidint en la morbiditat i morbiditat, tal com han demostrat múltiples estudis. L'Organització Mundial de la Salut (OMS) recorda que quan parlem de crisi climàtica, estem parlant de crisi de salut i és aquest paradigma el que també ha inspirat, en bona part, els 17 Objectius de Desenvolupament Sostenible 2030 (ODS), adoptats el 2015 en el marc de l'Organització de Nacions Unides (ONU). Objectius que inclouen de manera prioritària la salut global, la lluita contra la pobresa i la protecció del planeta. L'actual pandèmia de COVID-19 és una mostra evident de la relació entre salut humana i salut planetària, així com de la necessitat d'alinejar la recuperació d'aquesta crisi amb la resposta a la crisi del clima.

Els metges i metgesses, en tant que garants de la defensa i protecció de la salut i com a professionals de referència per als ciutadans, tenen una responsabilitat especial i poden aspirar a assumir un rol rellevant en aquesta lluita. En aquest document, el Consell de Col·legis de Metges de Catalunya (CCMC) expressa públicament el seu compromís per impulsar i donar suport a accions que situïn la salut global i la lluita contra l'emergència climàtica com una prioritat de salut pública.



Els segles XX i XXI han estat testimonis de transformacions que han tingut un impacte molt gran en la salut, tant a escala global com local. Canvis en els estils de vida, el medi ambient, el treball, la tecnologia, l'economia i també en els sistemes sanitaris. Avui sabem que la salut humana és inseparable de la salut del planeta i és aquesta visió la que també ha inspirat els **17 Objectius de Desenvolupament Sostenible 2030 (ODSs)**, adoptats com a compromís l'any 2015 pels líders mundials en el marc de l'Organització de Nacional Unides (ONU), els quals situen a l'agenda internacional els eixos d'actuació necessaris per assolir i assegurar a tota la població mundial uns mínims de benestar i que inclouen, de manera prioritària, la salut, la lluita contra la pobresa i la protecció del planeta.

La necessitat d'assolir els ODSs s'ha fet encara més palesa durant els darrers anys davant els efectes del canvi climàtic i a mesura que s'han acumulat proves suficients que demostren que **l'escalfament global del planeta** és una realitat provocada per l'activitat humana, principalment deguda a l'ús de combustibles fòssils que generen gasos d'efecte hivernacle. L'any 2018, el Panell Internacional pel

Canvi Climàtic (IPCC) de les Nacions Unides va emetre un informe alertant de la necessitat urgent d'adoptar mesures de gran abast que permetin evitar un augment de la temperatura global d'1,5°C, atesa la magnitud dels efectes que això suposaria. L'IPCC alertava de la importància d'assolir una reducció global de les emissions de CO₂ del 40% l'any 2030 i d'assolir un nivell zero el 2040, tot insistint en el missatge que, durant la propera dècada, la humanitat es juga el futur de les properes generacions i la pròpia supervivència. La Unió Europea s'ha compromès a reduir les emissions en un 50% pel 2030.

Les Nacions Unides, en el seu darrer informe sobre l'estat global del medi ambient (GEO-6, 2019), insisteix que un entorn saludable és fonamental per a la prosperitat econòmica, la salut humana i el benestar. L'informe mostra fins a quin punt el comportament humà ha tingut un gran impacte negatiu en la biodiversitat, l'atmosfera, els oceans, l'aigua i la terra i com aquesta degradació ambiental, que va de greu a irreversible, s'ha traduït en efectes en la salut humana. Els riscos globals per a la població mundial, associats a la degradació ambiental i als efectes del canvi climàtic, són generalment més profunds per a les persones en situació de desavantatge, particularment les dones i els infants i, especialment, les persones en situació de pobresa i les que habiten en països de renda baixa.

Malauradament, l'**aparició de la COVID-19 i la pandèmia** declarada l'any 2020 han endarrerit els esforços per declarar la situació **d'emergència climàtica**, tot i considerar el canvi climàtic com la major amenaça per a la salut al segle XXI i malgrat sabem que la COVID-19 ha sigut un exemple que la salut humana és inseparable de la salut del planeta. El darrer informe *The Lancet Countdown in Climate Change 2020* alerta de manera clara que la crisi del clima i la de la COVID-19 són crisis convergents amb causes comunes i que "alinear la recuperació global de la COVID-19 amb la nostra resposta

al canvi climàtic ofereix un triple avantatge: millorar la salut pública, crear una economia sostenible i protegir el medi ambient".

El canvi climàtic comporta l'increment de tota una sèrie de riscos i impactes, directes i indirectes, per a la salut humana que ja estan incidint de manera negativa en la morbiditat i mortalitat, tal com demostren múltiples estudis. L'Organització Mundial de la Salut (OMS) ens recorda que quan parlem de **crisi climàtica** estem parlant, indissociablement, també de **crisi de salut**.



Atribuir morts directament al canvi climàtic és complicat, perquè, tot i que hi ha factors de risc clarament identificats, com els que detallem a continuació, es tracta de variables que interaccionen entre elles i que tenen una repercussió més greu com més vulnerable és l'individu, ja sigui per raons d'edat (infants i gent gran), de condicions socioeconòmiques, de salut, geogràfiques, etc. **L'OMS xifra en 250.000 el nombre de morts addicionals anuals entre 2030 i 2050 atribuïbles als efectes directes del canvi climàtic**, bàsicament a causa de malnutrició, malària, diarrees i exposició a calor extrema.



L'augment de les temperatures, amb onades de calor cada cop més freqüents, està incrementant les complicacions respiratòries, cardiovasculars, renals i, fins i tot, hi ha estudis que mostren que té efectes en la salut mental de la població i en la reproducció. L'onada de calor extrema de l'any 2003 va causar 70.000 morts addicionals a Europa, mentre que, a Catalunya, es van superar d'un 53% els valors de mortalitat en relació a les mateixes setmanes de 2002. Sabem que els episodis de calor extrema són cada cop més freqüents i que, de fet, han augmentat d'un 46% entre els anys 2000 i 2013 (*COP24 Special Report*). D'altra banda, 8 dels 10 anys més càlids des que existeixen registres corresponen a la dècada passada (*The Lancet Countdown 2019*) i les dades de 2020 mostren que l'exposició a calor extrema va causar unes 350.000 morts a tot el món (*The Lancet Countdown 2020*).

250.000

L'OMS xifra en 250.000 el **nombre de morts addicionals anuals entre 2030 i 2050 atribuïbles als efectes directes del canvi climàtic**, bàsicament a causa de malnutrició, malària, diarrees i exposició a calor extrema.

70.000

L'onada de calor extrema de l'any 2003 va causar 70.000 **morts addicionals a Europa**, mentre que, a Catalunya, es van superar d'un 53% els valors de mortalitat en relació a les mateixes setmanes de 2002.

↑ 46%

Sabem que els episodis de calor extrema són cada cop més freqüents i que, de fet, **han augmentat d'un 46% entre els anys 2000 i 2013**.



L'alteració del règim de precipitacions provoca més sequeres i, alhora, forts aiguats, inundacions i més risc d'incendis. Fenòmens meteorològics extrems que causen catàstrofes naturals amb víctimes directes, però també indirectes. Segons l'OMS, el nombre de catàstrofes naturals s'ha triplicat des de 1960 i cada any es tradueixen en 60.000 morts directes. Les noves condicions climàtiques afavoreixen, a més, l'aparició de malalties infeccioses, fruit del desplaçament cap a latituds més temperades d'espècies animals i patògens que actuen com a vectors de transmissió o com a hostes primaris, així com també la proliferació d'al·lèrgens. A Catalunya, l'any 2019, es va registrar el primer cas autòcton de malaltia per virus del dengue. A escala mundial, la capacitat d'actuar com a vector del mosquit responsable de la transmissió primària d'aquesta malaltia ha augmentat del 10% en els darrers 50 anys (*COP24 Special Report*).



L'escalfament de l'aigua de mars i oceans eleva el nivell de les aigües, altera la biodiversitat marina i provoca l'acidificació dels oceans, amb el desplaçament d'espècies i organismes que generen substàncies tòxiques per als humans, ja sigui de manera directa o a través de la ingesta de peix i marisc contaminats.

60.000

Segons l'OMS, el nombre de catàstrofes naturals **s'ha triplicat des de 1960 i cada any** es tradueixen en 60.000 morts directes.

2019

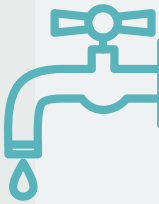
A Catalunya, l'any 2019, es va registrar el **primer cas autòcton de malaltia per virus del dengue**. Les noves condicions climàtiques afavoreixen el desplaçament de patògens.

↑ 10%

A escala mundial, la **capacitat d'actuar com a vector del mosquit responsable de la transmissió primària del dengue** d'aquesta malaltia ha augmentat del 10% en els darrers 50 anys.



La **contaminació atmosfèrica** generada per l'acció humana, principalment, per l'ús de combustibles fòssils, és especialment greu i, segons l'OMS, produeix cada any 7 milions de morts, la meitat de les quals atribuïbles a la presència de partícules petites en suspensió (PM2,5). Es tracta de partícules molt nocives, ja que, a banda de causar afectacions respiratòries, tenen la capacitat de travessar els alvèols i de passar a la sang. Diversos estudis mostren la relació de la contaminació atmosfèrica amb patologia cardiovascular, cerebrovascular, oncològica i neurològica, així com afectació en la capacitat cognitiva. Segons l'Agència Europea de Medi Ambient (AEMA), la contaminació de l'aire provoca actualment unes 374.000 morts a la Unió Europea. A l'Àrea Metropolitana de Barcelona, s'estima que cada any hi ha 3.500 morts prematures per aquesta causa. A la contaminació atmosfèrica, cal afegir-hi, a més, la **contaminació del sòl i de l'aigua per contaminants químics i residus plàstics**.



La **disponibilitat d'aigua** per a l'ús directe de les persones, així com per a l'agricultura, la ramaderia i la indústria pot veure's limitada, d'una banda, a causa de la tendència a l'augment del consum global i, de l'altra, per la reducció global de precipitacions i per la pujada del nivell del mar, que afectaria la disponibilitat d'aigua dolça. A moltes regions del planeta, la qualitat de l'aigua ha empitjorat de manera molt significativa en els darrers 30 anys, a causa de la contaminació per químics, pesticides, metalls pesants, residus plàstics i microplàstics, etc. A més de mesures efectives de control de la qualitat de l'aigua, cal promoure'n un ús eficient, sobretot en l'agricultura, ja que arriba a consumir fins al 90% de l'aigua dolça als països més pobres. Les restriccions en l'accés i disponibilitat d'aigua estan relacionades amb problemes d'higiene i propagació de malalties, així com amb dificultats per a la producció d'aliments.

7 milions

Segons l'OMS, la **contaminació atmosfèrica** produeix cada any 7 milions **de morts**, la meitat de les quals atribuïbles a la presència de partícules petites en suspensió (PM2,5).

374.000

Segons l'Agència Europea de Medi Ambient (AEMA), la **contaminació de l'aire** provoca actualment unes 374.000 **morts a la Unió Europea**.

3.500

A l'**Àrea Metropolitana de Barcelona**, s'estima que cada any hi ha 3.500 **morts prematures per la contaminació de l'aire**.



La **disponibilitat d'aliments** pot veure's greument afectada per l'increment de sequeres, especialment a determinades regions del planeta. El canvi climàtic tindrà efectes, sens dubte, en l'agricultura i la ramaderia i amb l'aparició de noves bosses de desnutrició i malnutrició. La desnutrició i la malnutrició ja són actualment la causa de 3,1 milions de morts cada any, segons l'OMS. L'organització preveu que el canvi climàtic provocarà un increment de 95.000 defuncions anuals més per desnutrició i malnutrició entre 2030 i 2050.



La suma i interacció de tots els factors fins ara esmentats, l'efecte de les quals es preveu especialment greu a les zones tropicals i subtropicals del planeta, fan preveure la **migració forçada de milions de persones** per raons de supervivència. Només cal pensar que, tal com recorda l'OMS, més de la meitat de la població mundial viu a menys de 60 quilòmetres de la costa i que la pujada del nivell del mar amenaça de destruir habitatges i serveis bàsics. L'atenció de les persones migrants serà un repte per als països receptors, especialment per als sistemes sanitaris, a causa de les condicions de pobresa i de les patologies associades, inclosa la patologia mental.



A tot l'anterior, cal afegir-hi que el coneixement actual sobre els efectes de l'escalfament global i de la degradació dels sistemes naturals de la terra sobre la salut humana és encara molt incipient i que els **riscos per a les generacions més joves** i les futures seran molt més grans que els actuals.

3,1 milions

La **desnutrició i la malnutrició** ja són actualment la causa de 3,1 milions **de morts cada any**, segons l'OMS.

↑ 95.000

L'OMS preveu que el canvi climàtic provocarà un increment de 95.000 **defuncions anuals més per desnutrició i malnutrició entre 2030 i 2050**.

+ 50%

L'OMS recorda que més de la meitat **de la població mundial viu a menys de 60 km de la costa**, en zones en risc per la pujada del nivell del mar.



Som, doncs, davant d'un **problema global que requereix una resposta immediata i amb implicacions globals**. Els metges i metgesses, en tant que garants de la defensa i la protecció de la salut i professionals de referència per als ciutadans, tenim una responsabilitat especial en aquesta lluita. Els metges catalans ens sentim compromesos amb la necessitat de donar una resposta a l'amenaça que l'escalfament global i l'alteració dels sistemes naturals impliquen per a la salut i el benestar de les persones, per tal de prevenir els efectes tràgics que podrien ocórrer, així com mitigar i adaptar-nos a aquells impactes que a hores d'ara ja són inevitables. Una amenaça que ja s'està manifestant i uns reptes que són vigents a totes les regions del planeta, també a la regió del Mediterrani.

És per això que, des del Consell de Col·legis de Metges de Catalunya (CCMC), volem expressar públicament aquest compromís i manifestar:

1

És el moment de repensar la salut, transformant la manera com l'hem entès fins ara. La definició de salut ha de reconèixer que **la salut humana és inseparable de la salut dels recursos naturals del planeta**.

2

Cal reforçar la **formació dels metges i metgesses al voltant dels temes relacionats amb la salut global i amb els efectes de la crisi climàtica en la salut pública i individual**, tant des del punt de vista de la prevenció i l'assistència, com de les implicacions ètiques i deontològiques. Instem, per tant, a les institucions acadèmiques i científiques a assumir aquest repte i ens comprometem a impulsar també aquesta formació des de les corporacions professionals, de manera específica i transversal.

3

Els metges i metgesses som els principals referents de salut dels ciutadans i, com a tals, tenim la responsabilitat de contribuir a **educar la ciutadania en els bons hàbits pel que fa a la cura de la pròpia salut i la cura del planeta**. Hem de ser agents actius a l'hora de crear consciència, entre els propis professionals i a la societat en general, que la salut del planeta és també la salut de les persones i que les accions de cadascú de nosaltres són importants.

4

La nostra missió principal és la protecció de la salut i, per tant, **instem els governs i administracions locals, autonòmics, estatals i europeus i als organismes internacionals a començar a legislar i a prendre acords i mesures de manera immediata que contribueixin a frenar el canvi climàtic** i a allunyar-nos de la situació d'emergència. Entre aquestes mesures, és prioritària una estratègia cap a la transició energètica que permeti reduir les emissions de gasos rics en carboni. Així mateix, és necessari incorporar el concepte de salut global a la legislació i a totes les polítiques públiques. Els metges i metgesses oferim la nostra total col·laboració en la mesura que els nostres coneixements i el nostre rol pugui ser d'utilitat per assolir aquests objectius.

5

El fet de ser referents de salut ens ofereix l'oportunitat d'**esdevenir un model davant de la societat civil** (ciutadans, empreses, entitats, etc). Assumim aquest rol amb la voluntat d'oferir, amb les nostres accions i amb els nostres posicionaments, individuals i col·lectius, un exemple que contribueixi a generar més consciència i més implicació social en la lluita contra la crisi climàtica i els seus efectes. Els Col·legis de Metges ens comprometem a reduir i monitorar les nostres emissions i la nostra petjada ecològica.

6

Els efectes de la crisi climàtica ens obliguen a **adequar les nostres infraestructures i recursos sanitaris a noves necessitats i a noves situacions d'emergència** per tal de prevenir i mitigar els impactes negatius i adaptar-nos a canvis irreversibles. Haurem de tractar més pacients amb malalties fins ara poc freqüents i poc conegudes, donar resposta a brots epidèmics, atendre més persones migrants arribades en condicions molt precàries... Els sistemes sanitaris públics, actualment ja molt tensionats, s'hauran de preparar per a la prevenció, diagnòstic i tractament de noves malalties. Caldrà, a més, dissenyar noves estratègies de salut pública i reforçar aquests serveis.

7

Sabem que les **persones i les poblacions més desfavorides presenten més vulnerabilitat davant dels efectes del canvi climàtic en la salut** i que aquest accentuarà les desigualtats socials. Ja sigui per raó d'edat (infants i gent gran), d'estat de salut (malalts crònics o amb patologies greus), d'ubicació geogràfica i, sobretot, pel fet de trobar-se en situació de pobresa, hi ha persones que requereixen una protecció especial. Els metges i metgesses hem de vetllar per garantir el dret a la salut d'aquestes persones i col·lectius.

8

Davant dels riscos que suposa la crisi climàtica, cal prendre mesures i decisions des de molts àmbits, sempre basades en el coneixement. És imprescindible, per tant, **donar suport i apostar per la recerca, per tal de dimensionar els riscos i de trobar solucions globals a les noves necessitats de salut**, així com respostes en situacions d'emergència, que sovint requeriran compartir coneixement. Cal també avançar en el gran repte que suposa la investigació per trobar alternatives menys contaminants per a la producció, el transport, etc.

9

El sector sanitari és, per ell mateix, una font important d'emissions de gasos amb efecte hivernacle i de generació d'altres residus. Es calcula que, als països de renda alta, és responsable d'entre el 4 i el 10% de les emissions globals de CO² (*The Lancet Countdown 2020*). Els metges i metgesses podem liderar des dels centres sanitaris, la **promoció de polítiques de reducció d'aquest impacte**, així com impulsar (en la mesura que no es compromet la qualitat assistencial) canvis cap a pràctiques menys contaminants. Tenim també l'oportunitat de promoure la creació d'espais i d'entorns saludables als centres sanitaris, així com de contribuir a la millora dels entorns urbans promovent estratègies com la mobilitat sostenible d'usuaris i professionals.

10

Com a prescriptors, els metges i metgesses tenim el deure de promoure i **vetllar pel consum responsable de recursos sanitaris i fàrmacs**. Davant d'un escenari en què es preveu l'increment de les malalties infeccioses, és especialment necessari reduir l'ús inadequat dels antibiòtics amb el doble benefici de lluitar contra l'aparició de noves resistències i de reduir l'impacte negatiu al medi ambient.

El Consell de Col·legis de Metges de Catalunya anima els professionals i les organitzacions mèdiques i sanitàries de tot el món a col·laborar i a establir **aliances per protegir la salut dels ciutadans** davant dels efectes de l'emergència climàtica. Més enllà de l'àmbit estrictament sanitari, el CCMC també ofereix la seva col·laboració a entitats, institucions i administracions i a d'altres col·lectius professionals.

Referències:

EASAC. The imperative of climate action to protect human health in Europe. Summary of EASAC Policy Report No.38. Juny 2009

https://easac.eu/fileadmin/PDF_s/reports_statements/Climate_Change_and_Health/EASAC_Summary_Climate_Change_and_Health.pdf

Institut d'Estudis Catalans. Canvi climàtic i salut a Catalunya. Informe de la Secció de Ciències Biològiques de l'IEC. 2019

ONU. Programa de las Naciones Unidas para el Medio Ambiente. Perspectivas del medio ambiente mundial GEO 6. Resumen para responsables de formular políticas.

https://wedocs.unep.org/bitstream/handle/20.500.11822/27652/GEO6S-PM_SP.pdf?sequence=6&isAllowed=y

WATTS, Nick (et al.) The 2019 report of The Lancet Countdown on health and climate change: ensuring that the health of a child born today is not defined by a changing climate. Novembre 2019.

[https://www.thelancet.com/journals/lancet/article/PIIS0140-6736\(19\)32596-6/fulltext?dgcid=hubspot_email_tlclimate19&utm_campaign=tlclimate19&utm_source=hs_email&utm_medium=email&utm_content=79420507&_hsenc=p2ANqtz-9ReQ6Xby7JR8WMwFJ9_xyjI6R9zP8Hs_ABGPZ6UkW2XM9EtZJmxilxarrPE-CQOilztIMhtdIWfSFQJuY2Gu2ZO6F727w&_hsmi=79420507](https://www.thelancet.com/journals/lancet/article/PIIS0140-6736(19)32596-6/fulltext?dgcid=hubspot_email_tlclimate19&utm_campaign=tlclimate19&utm_source=hs_email&utm_medium=email&utm_content=79420507&_hsenc=p2ANqtz-9ReQ6Xby7JR8WMwFJ9_xyjI6R9zP8Hs_ABGPZ6UkW2XM9EtZJmxilxarrPE-CQOilztIMhtdIWfSFQJuY2Gu2ZO6F727w&_hsmi=79420507)

WATTS, N, Amann M, Arnell N, Ayeb-Karlsson S, Beagley J, Belesova K et al. The 2020 report of The Lancet Countdown on health and climate change: responding to converging crises. Lancet. 2021 Jan 9;397(10269):129-170. doi: 10.1016/S0140-6736(20)32290-X. Epub 2020 Dec 2.

WHO. COP24 Special Report Health and climate change. 2018.

<https://apps.who.int/iris/bitstream/handle/10665/276405/9789241514972-eng.pdf?ua=1>

WHO - https://www.who.int/health-topics/climate-change#tab=tab_1

COL·LEGIS
DE METGES
CONSELL DE
CATALUNYA

Agraïm la col·laboració: **ISGlobal**

Equip redactor: *Josep Maria Antó, professor de Recerca i ex-Director Científic d'ISGlobal, metge del Parc de Salut Mar i professor de la Universitat Pompeu Fabra (UPF), Mònica Botta, directora mèdica de l'Hospital de Granollers i vocal de la Junta del CoMB, i Antoni Trilla, servei de Medicina Preventiva i Epidemiologia Hospital Clínic, Facultat de Medicina i Ciències de la Salut Universitat de Barcelona (UB) i vocal de la Junta del CoMB.*
Els autors declaren que no tenen cap conflicte d'interessos.